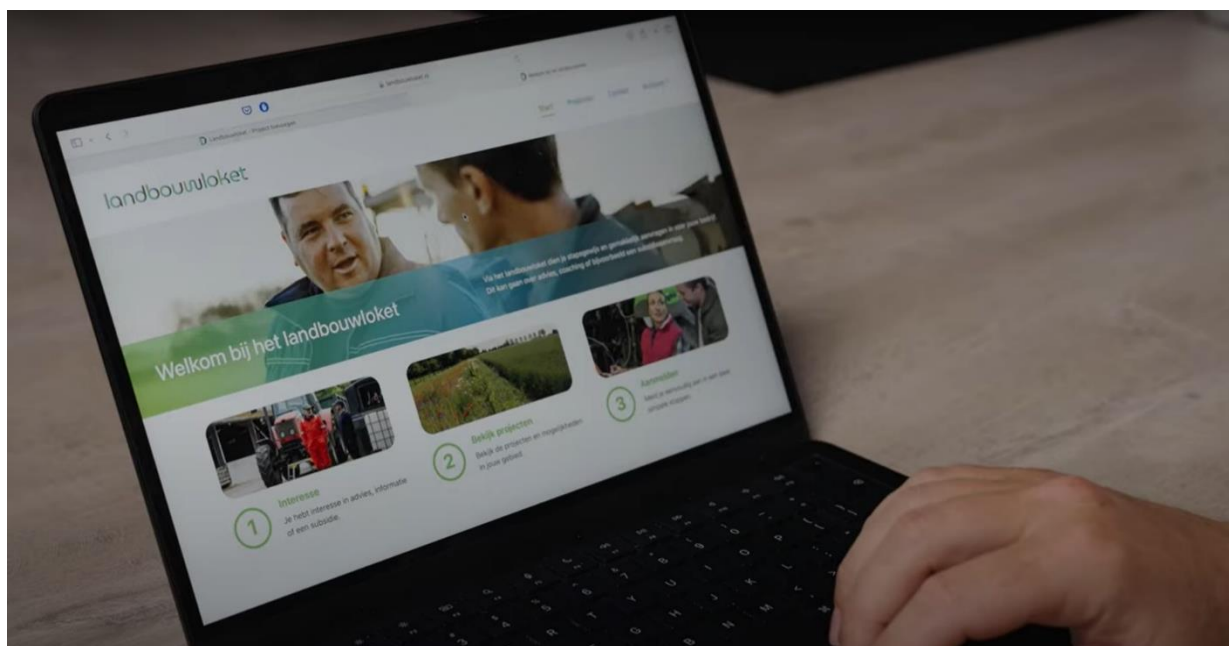


landbouwloket



Eindrapportage van de GLB-Pilot landbouwloket

EINDRAPPORTAGE GLB-PILOT LANDBOUWLOKET DAW

Uitgebracht aan: Ministerie van LNVN
Jan van Esch, Aard Mulders

Uitgebracht door: GLB-pilot Landbouwkloket DAW

Contactpersonen: Carlo Vromans (06-52401622)
Wouter Rozendaal (06-26518693)

Auteur(s): Carlo Vromans (Kadaster)
Wouter Rozendaal (Aequator Groen + Ruimte)
Giulia Homs (Aequator Groen + Ruimte)

Versie: 0.1

Datum: 14-3-2025

INHOUDSOPGAVE

LEESWIJZER	1
1 INLEIDING	2
1.1 Aanleiding en achtergronden	2
1.2 Probleemverkenning	3
1.3 Doelstelling en beoogde resultaten	3
1.3.1 Doelstelling	3
1.3.2 Beoogde resultaten	4
2 AANPAK	5
2.1 Ontwikkeling	5
2.1.1 Ophalen wensen belanghebbenden	5
2.1.2 Conceptontwikkeling + handboek	8
2.1.3 Toolontwerp	9
2.1.4 Toolontwikkeling	11
2.2 Toepassing	12
2.2.1 Gebiedsplannen	13
2.2.2 Inrichting loket	13
2.3 Evalueren en vooruitkijken	13
2.4 Communicatie en inbedding uitvoeringsbeleid	14
2.4.1 Communicatie	14
2.4.2 AKIS Coördinatie Overleg	14
3 BEVINDINGEN TOEPASSING	15
3.1 Beschrijving loketten	15
3.1.1 Limburg	15
3.1.2 Zeeland	16
3.1.3 Rivierenland	17
3.1.4 Zuid-Holland	18
3.2 Bevindingen evaluatie	18
3.2.1 Effectiever, efficiënter en rechtmatige inzet van middelen	18
3.2.2 Synergie tussen maatregelen en regelingen	20
3.2.3 Regionale sturing en landelijke uniformiteit	21
4 PROJECTRESULTATEN	23

4.1	Een schaalbaar landbouwloket	23
4.1.1	Handboek (bijlage + online).....	23
4.1.2	Tool (bijlage + online)	23
4.2	Toekomstperspectief (bijlage)	23
BIJLAGE 1: TOOLONTWERP, STROOMSCHEMA, SCHETSEN EN ONTWERPEN WEBSITE		1
BIJLAGE 2: VRAGENSET EVALUATIE		4
BIJLAGE 3: PRODUCTBESCHRIJVING LANDBOUWLOKET		5
BIJLAGE 4: HANDBOEK LANDBOUWLOKET		8
BIJLAGE 5: FUNCTIONEEL ONTWERP LANDBOUWLOKET		9
BIJLAGE 6: DOORONTWIKKELADVIES (SECTORRAPPORTAGE)		10

LEESWIJZER

Deze rapportage beschrijft hoe de projectdoelen van de GLB-pilot Landbouwkloket zijn bereikt en welke leerervaringen de pilot heeft opgeleverd. De rapportage is als volgt opgebouwd; hoofdstuk 1 beschrijft de doelstellingen van de pilot. Hoofdstuk 2 behandelt de werkwijze binnen de pilot. In hoofdstuk 3 worden de bevindingen van deze werkwijze beschreven. Hoofdstuk 4 bespreekt de resultaten van de pilot.

1 INLEIDING

1.1 Aanleiding en achtergronden

GLB 2016-2022 onvoldoende doelmatig

Het GLB-beleid in de programmaperiode 2016 – 2022 werd als onvoldoende doelmatig beschouwd op het vlak van biodiversiteit, milieu, water en klimaat. Eén van de redenen hiervoor is dat er onvoldoende synergie is tussen de verschillende instrumenten van het GLB en de uitvoeringsstructuren. De grondgebonden subsidies in de eerste pijler van het GLB geven een directe relatie tussen ondernemer en overheid. De grondgebonden maatregelen als onderdeel van de tweede pijler lopen via de provincies naar de agrarische collectieven, die beheercontracten afsluiten met individuele ondernemers. De niet-grondgebonden maatregelen, als onderdeel van het Plattelandsontwikkelingsprogramma 3 (POP3), moeten via een openstellingsbesluit van de provincies bij de ondernemers komen. Een veel gehoorde klacht is dat het veel bureaucratie oplevert om gebruik te maken van deze niet-grondgebonden regelingen. Er gelden vaak drempelbedragen om mee te doen aan stimuleringsregelingen en deelname vraagt forse voorinvesteringen, waardoor een individuele agrariër er niet voor in aanmerking komt en/of niet in staat is deel te nemen. Ook wordt voor bijvoorbeeld fysieke investeringsmaatregelen vaak als voorwaarde gesteld dat samengewerkt moet worden met anderen. Ook dat levert een drempel op voor deelname.

Voor de GLB-periode 2023 – 2028 heeft de Europese commissie aangegeven dat deze ten opzichte van de huidige periode gericht, ambitieuzer en flexibeler zal moeten zijn. In de conceptverordeningen van de Europese Commissie is veel ruimte gelaten voor invulling door de lidstaten. Lidstaten dienden in een Nationaal Strategisch Plan (NSP) uit te werken hoe zij invulling gaan geven aan de GLB-doelen en het GLB-instrumentarium. Eén van de vragen waar in het NSP antwoord op gegeven diende te worden was: “Hoe kunnen geldstromen gekoppeld worden om de gewenste synergie tussen de verschillende GLB-instrumenten, en de Europese en Nationale geldstromen te bereiken?”

In het kader van de uitwerking van het NSP is een sterkte/zwakteanalyse opgesteld, de zogeheten houtskool-SWOT. Specifiek voor het Nederlandse agrarische kennis- en innovatiesysteem (AKIS) is een aparte SWOT uitgevoerd. Hierin is onder andere het volgende verwoord:

*“Nederland wordt daarin gezien als een extreem voorbeeld waarbij we spreken van vele kleinschalige AKIS-subsystemen binnen de verschillende sectoren en regio's die in de kennisbehoefte van de specifieke boeren voorzien. Een nadeel van het gefragmenteerde systeem is de beperkte eenheid met een gebrekkige collectieve visie tussen de AKIS-actoren. Eén van de belangrijkste uitdagingen binnen het Nederlandse AKIS is dan ook het systeem zo te organiseren dat de balans tussen private en publieke belangen in de transitie naar een duurzame kringlooplandbouw, in goed evenwicht is en ontwikkelde kennis zo snel mogelijk in de praktijk wordt toegepast. **Als kennisverspreiding wordt gecombineerd met andere lijnen richting de boer (zoals andere regelingen en subsidies) ontstaat synergievoordeel en een groter bereik.”***

DAW en agrarische collectieven – samenwerken aan toekomstbestendige landbouw

Sinds 2014 wordt met het Deltaplan Agrarisch Waterbeheer (DAW) volop gewerkt aan agrarisch bodem- en waterbeheer en klimaatadaptatie vanuit een vrijwillige, stimulerende aanpak. Meer informatie is te vinden op de website www.agrarischwaterbeheer.nl.

DAW is een initiatief van LTO Nederland, op uitnodiging van de Rijksoverheid. Samen met de Unie van Waterschappen zijn afspraken gemaakt. Het doel is een bijdrage te leveren aan de wateropgaven in agrarische gebieden en het realiseren van een economisch sterke en duurzame landbouw. Met een stimulerende aanpak en bottom-up initiatieven wordt gewerkt aan verbetering van de waterkwaliteit en klimaatadaptatie. Ook worden de biodiversiteit en ecologie op en om het eigen bedrijf verbeterd.

Bodemkwaliteit en bodemstructuur zijn daar nauw mee verbonden. Het DAW-programma heeft in de GLB-periode 2016 – 2022 bijgedragen aan de realisatie van de GLB-doelen en vervult ook in de periode 2023 –

2028 een belangrijke rol. Binnen DAW wordt volop nagedacht over manieren om de uitvoering eenvoudiger en toegankelijker te maken en zo tot een groter doelbereik te komen. Het werken met een Landbouwkloket is hier onderdeel van en wordt inmiddels op projectniveau al wel toegepast.

Sinds 2016 voeren agrarische collectieven het agrarisch natuur- en landschapsbeheer (ANLB) uit in Nederland. Onderdeel van de ontwikkeling vanuit zowel de collectieven als vanuit het DAW-programma is dat in toenemende mate gezamenlijk wordt opgetrokken. Over en weer zien partijen elkaar als belangrijke (toekomstige) partner in de communicatie en advisering richting de boer, ook op het gebied van bodem en water.

Pilotverzoek vanuit NSP-programmaorganisatie

Tijdens een vanuit DAW georganiseerde gezamenlijke, brede bijeenkomst (november 2019) over samenwerking tussen DAW en collectieven en tussen ANLB en ander instrumentarium, is de wens uitgesproken om de mogelijkheden voor een landelijke uitrol van een landbouwkloket – op basis van de goede voorbeelden en inspiratie uit Noord-Holland, waarin DAW en collectieven al nauw samenwerkten – te verkennen. Op verzoek van de programmamanager GLB-NSP heeft het DAW het initiatief genomen om een pilotvoorstel te uit te werken. De aanvraag is in augustus 2021 gehonoreerd met een beschikking.

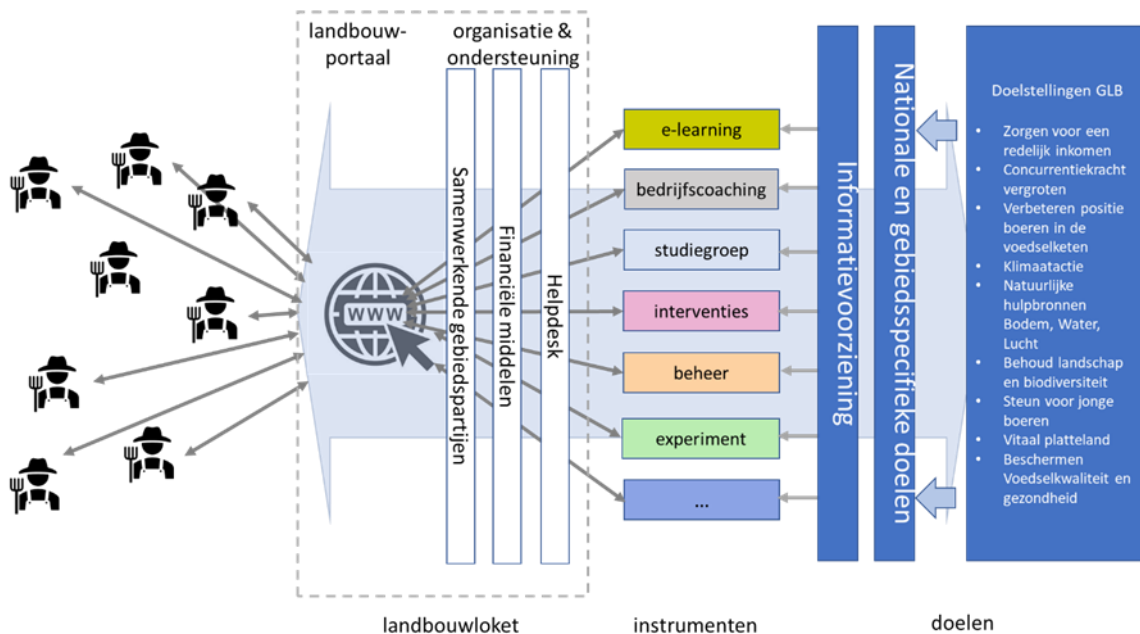
1.2 Probleemverkenning

Het huidige GLB-beleid wordt als onvoldoende doelmatig beschouwd voor de doelen op het vlak van biodiversiteit, milieu, water en klimaat. Een belangrijke oorzaak hiervoor is dat er onvoldoende synergie is tussen de verschillende instrumenten binnen het GLB en de uitvoeringsstructuren. Daarnaast wordt bij de huidige niet-grondgebonden subsidieregelingen (POP3) een hoge deelnamedrempel en veel administratieve last ervaren. De hoge deelnamedrempel komt door de voorwaarden aan deelname, zoals een minimum-aanvraagbedrag, of het feit dat de openstelling van de betreffende regeling op een onhandig moment komt (niet passend bij de dynamiek van het boerenbedrijf).

1.3 Doelstelling en beoogde resultaten

1.3.1 Doelstelling

Het doel van deze pilot was om te verkennen of een landbouwkloket als landelijk platform - voor het in synergie met elkaar aanbieden, en ontsluiten van (GLB-) subsidies en andere ondersteuningsvormen voor boeren - haalbaar is, hoe dit er uit kan zien en wat er nodig is om dit te ontwikkelen.



Figuur 1 Hypothetische voorstelling van een landbouwloket

Hier zijn een aantal secundaire doelstellingen aan toegevoegd.

- Onderzoeken of en hoe inzet van het landbouwloket kan leiden tot een effectiever, efficiënter en rechtmatige inzet van GLB-middelen en daarmee komen tot een groter doelbereik.
- Onderzoeken of het combineren van verschillende modules (ontsluiten van kennisuitwisseling, advisering, investeringsmaatregelen, ecoregelingen, andere beheermaatregelen en e-learning) binnen het landbouwloket leidt tot synergievoordelen.
- Onderzoeken hoe invulling gegeven kan worden aan regionale sturing en landelijke regie binnen het GLB met ondersteuning van het landbouwloket. Daarbij gaat het om het ontwikkelen van een methode of procesaanpak voor het maken van goede afspraken over de governance, samenwerking tussen de verschillende betrokken partijen, techniek, budgetten en kansrijke maatregelen.

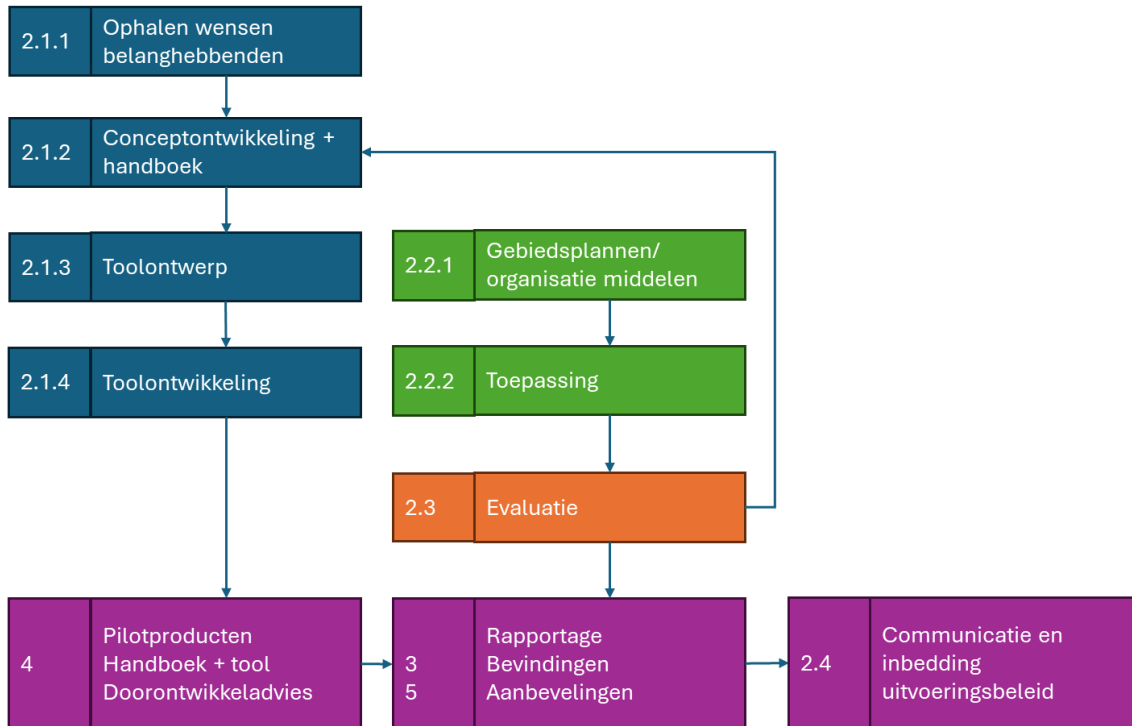
1.3.2 Beoogde resultaten

Met het project worden de volgende resultaten beoogd:

- Een procesaanpak (handboek met protocollen) om te komen tot regionale invulling van het landbouwloket ten aanzien van:
 - Te ontsluiten stimuleringsbudget, kennis en coaching voor agrariërs gekoppeld aan doelen, instrumenten en financiële middelen.
 - Afspraken over taak- en rolverdeling, zeggenschap, verantwoording en monitoring (afsprakendocument).
 - Een uitgewerkt handboek en afsprakendocument voor drie uitwerkingsgebieden.
- Een operationeel portaal in de drie uitwerkingsgebieden, op basis van een modulaire invulling van bestaande tooling.
- Een tussenrapport met opgedane ervaringen en een stappenplan voor landelijke implementatie van een landbouwloket, als onderdeel van het GLB/NSP vanaf 2022.
- Communicatie op basis van de communicatiestrategie.
- Monitoring, evaluatie en eindrapportage op basis van het monitoringsplan.

2 AANPAK

De pilot is uitgevoerd volgens onderstaand processchema. De verschillende onderdelen worden in de volgende paragrafen toegelicht. In de aanpak is de Plan Do Check Act (PDCA) cyclus ingebouwd waardoor het mogelijk was om gedurende de uitvoering van de pilot bij te sturen op basis van opgedane ervaringen.



2.1 Ontwikkeling

De eerste fase van het project was de ontwikkelfase. Deze bestond uit vier stappen.

1. Ophalen wensen belanghebbenden
2. Conceptontwikkeling + handboek
3. Toolontwerp
4. Toolontwikkeling

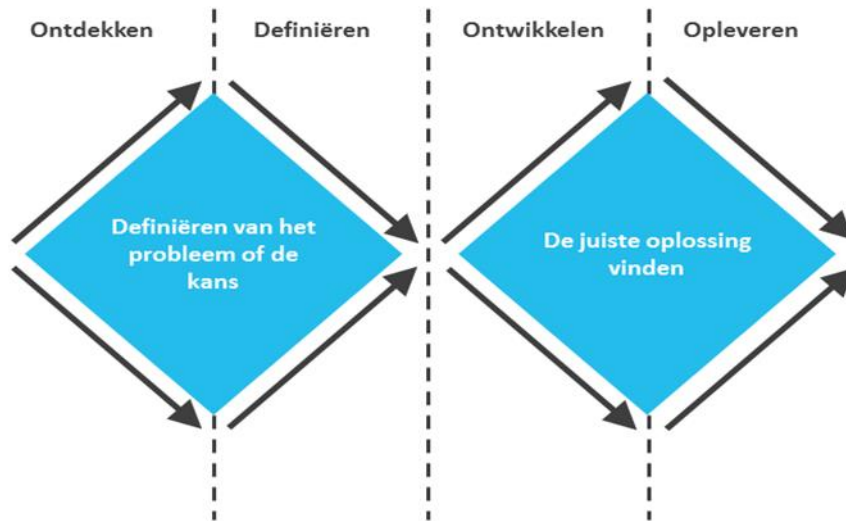
De stappen 2 t/m 4 zijn als onderdeel van de PDCA-cyclus gedurende het project meermaals doorlopen.

2.1.1 Ophalen wensen belanghebbenden

2.1.1.1 Gebruikers

Als eerste hebben we de wensen van grondgebruikers opgehaald. Tijdens drie sessies zijn we met twee groepen van elk vier tot zes deelnemers in gesprek gegaan over hun wensen. De samenstelling van de twee groepen werd per ronde gewisseld. Deze agrariërs kwamen uit verschillende delen van het land en hadden verschillende achtergronden: een boer met een mestkalverbedrijf, akkerbouwers, paardenhouder, veehouder, boomteler, groenteteler, fruitteler en melkveehouder. Zij zijn benaderd via betrokken contactpersonen uit de drie initiële pilotgebieden (Limburg, Rivierenland, Zeeland) en kregen een compensatie voor hun tijd.

Wij volgden hierbij globaal onderstaande de double diamond¹ methodiek.



De sessies hebben we vanuit de pilot georganiseerd. Aangezien het ministerie van LNVN (toen nog LNV) een vergelijkbare vraag had, hebben we samenwerking opgezocht. De sessies zijn voorbereid en in de uitvoering begeleid in samenwerking met een medewerker van LNVN, een communicatieadviseur van LNVN en zijn stagiaire.

In de eerste sessie hebben we aan de hand van zes subsidieaanvraagstappen wensen en knelpunten besproken die boeren hebben en ervaren:

- Communicatie: Welke rol heeft het loket in bewustwording/activatie/inzichtelijk maken van latente behoefte?
- Informatie: Welke informatie heb je nodig om tot aanvraag over te gaan?
- Regelingsvoorwaarden/toegankelijkheid: wat maakt een regeling toegankelijk/aantrekkelijk om aan deel te nemen?
- Aanvraag: Hoe ziet de ideale aanvraagprocedure eruit?
- Verantwoording en borging: Hoe wil je de verantwoording doen?
- Terugkoppeling: hoe wil je dingen die in de praktijk niet werken terugkoppelen? Via wat of wie? En op welke dingen wil je terugkoppeling geven?

In de tweede sessie hebben we de input uitgediept met deelsessies, waarbij we onderstaande vragen bespraken in ronde 1:

- Verkennen van behoeften
 - Welke momenten denk ik na over investeringen, innovaties of mijn bedrijfsvoering?
 - Wat houdt mij tegen om werk te maken van ideeën?
 - Welke ontwikkelingen rondom mij dwingen mij om werk te maken van innovaties of investeringen die te maken hebben met natuur en milieu?
 - Wat zou ik willen met mijn bedrijf als alles kon en niemand mij zou dwingen?
- Toegankelijkheid van ondersteuning
 - Ik wil investeren in mijn bedrijf en kijk of ik er subsidie voor kan krijgen. Wat is mijn stappenplan?
 - Tegen welke zaken liep ik aan bij een aanvraag die niet soepel liep?
 - Hoe leg ik verantwoording af?
 - Vervolgens hebben we de volgende stellingen en dilemma's in kleine groepjes besproken:
 - De boer is in de toekomst zowel producent van voedsel als beheerder van het landschap.

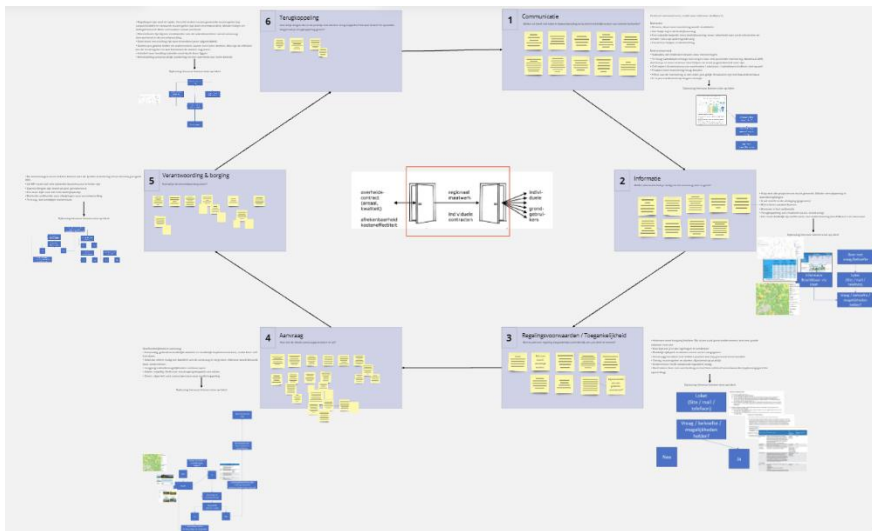
¹ <https://designthinkingworkshop.nl/double-diamond/>

2.1.2 Conceptontwikkeling + handboek

Op basis van de oogst van de sessies met belanghebbenden is een concept ontwikkeld. De conclusie uit de sessies met belanghebbende is dat het landbouwloket zes functies kent.

1. Communicatie, bewustwording en activatie van boeren
2. Informatievoorziening (opgaven en handelingsmogelijkheden in beeld)
3. Regelingsvoorwaarden en toegankelijk maken van deelname
4. Aanvragen
5. Verantwoording
6. Terugkoppeling en klantcontact

Deze indeling is wat arbitrair en kan ook teruggebracht worden naar twee of drie functies. Het vormde echter wel de kapstok (honingraat) voor de verdere uitwerking van processchema's over de werking van een landbouwloket in alle mogelijke facetten.



De stroomschema's bevatten een klantreis van een boer. Uitgangspunt was een boer zonder (of met latente) vraag. Centrale vraag was, wat is er nodig om deze boer naar het landbouwloket te trekken en van daaruit te ondersteunen? Van begin tot eind, dus tot en met de verantwoording van uitgevoerde maatregelen/activiteiten waar enige vorm van subsidie of ondersteuning voor is verleend.

Uit deze klantreis is vervolgens een (werk)proces ontwikkeld. Een werkproces met uitgangspunten en randvoorwaarden. Deze kunnen komen vanuit de eindgebruiker (boer), vanuit de regelingseigenaar en vanuit regelingsuitvoerder. Dit kan bijvoorbeeld gaan over transparantie, bevoegdheden en mandaten, het vier-ogenprincipe, etc. Rekening houdend met deze uitgangspunten en randvoorwaarden zijn voor het uitvoeren van het werkproces rollen en taken uitgewerkt.

Voor de verschillende typen interventies, zoals coaching en advies, investeringen, beheermaatregelen, kennis en innovatie, geldt dat de randvoorwaarden aan het werkproces verschillend zijn, maar grotendeels overlappen. Er is daarom gekozen om het werkproces voor het aanvragen en verantwoorden van het meest complexe type interventie, de investeringen, te ontwerpen. De werkprocessen voor de overige interventie zijn een afgeleide van deze. De interventie beheeractiviteiten is buiten beschouwing gelaten aangezien hier SCANICT voor beschikbaar is. Mogelijk kan dit in de toekomst gekoppeld worden.

Vervolgens is het concept van het landbouwloket uitgewerkt in de vorm van een handboek. Een handboek dat aspirantgebruikers van het landbouwloket helpt bij het maken van keuzes. Keuzes ten aanzien van:

- Welke functies het loket voor een gebied en/of regeling vervult.
- Welke type regeling ontsloten wordt.

- Hoe het werkproces bij de behandeling van een aanvraag er uit ziet.
- Hoe de taak- en rolverdeling 'aan de achterkant' van het loket voor een specifieke regeling er uit ziet.

Deze eerste versie van het handboek bestond uit twee onderdelen. Ten eerste een achtergronddocument waarin het concept van het landbouwloket en ondersteunende uitleg voor (aspirant)gebruikers is uitgelegd. Ten tweede een invuldocument dat (aspirant)gebruikers door de te maken keuzes heen loodste en dat ingevuld kon worden. Doel was dat na het doorlopen en maken van de keuzes het loket (de digitaal te ontwikkelen tool) kon worden ingericht.

Zoals vermeld zijn een aantal iteraties doorlopen. In het toepassen van de eerste versie van het handboek werd al snel duidelijk dat het concept niet ging leven, het bleef een papieren werkelijkheid. Daarom is gedurende de toolontwikkeling besloten het handboek te integreren in de digitale tool. In plaats van een werkboek kunnen gebruikers direct hun keuzes maken bij de inrichting van het loket. De achtergrondinformatie is in de digitale tool verwerkt. Voor korte toelichting als informatie- pop-ups en voor meer toelichting als een digitaal raadpleegbaar en downloadbaar handboek.

Publicatie intrekken

Interne benaming van het project **i** Korting op kruidenrijk grasland via 100

Project titel **i** Kies hier de naam zoals de deelnemer/aanvrager die te zien krijgt op de projectenpagina. ...nd via 100

Referentie/projectnummer **i**

Korte omschrijving De actie '1001ha' werkt laagdrempelig: het ministerie van LVVN, kunnen (melk ...)

Beheer > Handboek

Handboek

ADMIN

- Projecten
- Regio's
- Gebruikers
- Bedrijfstypes
- Algemene maatregelen
- Handboek
- Configuratie >

Inhoudsopgave

- 1 **Introductie**
 - 1.1 Inleiding
 - 1.2 [Wat is een landbouwloket?](#)
 - 1.3 [De functie van dit handboek](#)
 - 1.4 [Leeswijzer](#)
- 2 **Een account aanmaken en inloggen**
 - 2.1 [Account aanmaken](#)
 - 2.2 [Inloggen en 2-stapsverificatie](#)
 - 2.3 [Account](#)
- 3 **Een project toevoegen**
 - 3.1 [Wat is een project?](#)
 - 3.2 [Project gaan toevoegen](#)

1 Introductie

1.1 Inleiding

In Nederland hebben we te maken met allerlei opgaven. Denk aan voedselveiligheid en voedselbeschikbaarheid. Er is de noodzaak voor een nieuw soort landbouw waarin agrariërs de functie van landschap beschikking hebben om de transitie naar duurzame landbouw beschikbaar stellen van de kennis en middelen in een bepaald gebied die het landbouwloket ondersteund.

1.2 Wat is een landbouwloket?

Een landbouwloket is een organisatie die regelingen ontsluit die verschillende schaalniveaus werken. Het landbouwloket dat in

2.1.3 Toolontwerp

Het concept van het landbouwloket is één platform waarop regelingen voor boeren overzichtelijk te vinden zijn vanuit het denkpatroon van een boer. Daarnaast biedt het concept de mogelijkheid direct aan te vragen en voor regelingseigenaren aanvragen te kunnen beoordelen, af te handelen en projecten te managen. Deze functies en onderliggende werkprocessen kunnen ondersteund worden met een digitale tool.

2.1.3.1 Verkenning bestaande tools

De pilot bouwt voort op het succes van het landbouwportaal in Noord-Holland. Er was dus al tooling beschikbaar. Daarnaast waren er ook andere tools in de markt beschikbaar, die al gedeeltelijk de functies en onderliggende werkprocessen van een landbouwloket kunnen faciliteren. Zoals in het projectplan was aangegeven, is eerst gekeken wat deze bestaande tooling te bieden had voor het landbouwloket. Hiervoor hebben we vier bouwers van bestaande tools en gebruikers van deze tools geïnterviewd, in mei 2022. Tijdens deze gesprekken is verkend wat de tools al in huis hadden om het concept en de werkwijze van het landbouwloket te kunnen faciliteren en op basis van welke visie de tools ontwikkeld zijn. Gesprekken zijn gevoerd met ontwikkelaars en gebruikers van de volgende tools:

- Landbouwportalen BroosWater (o.a. ZON loket, Noord-Holland, Oost-NL, Rijnland)
- SCANICT
- Subsidieregelingen voor Vechtstromen en Someren
- Bedrijfs- bodem en waterplan (BBWP)

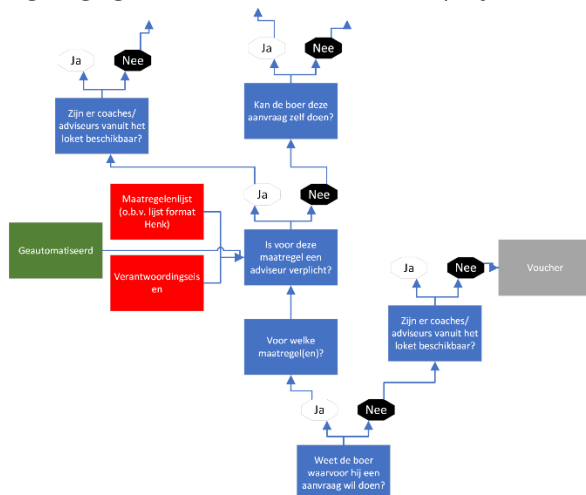
Uit deze verkenning bleek dat de landbouwloketten ontwikkeld door BroosWater het dichtst bij de visie, het concept en de werkwijze van het landbouwloket lagen.

2.1.3.2 Stroomschema en functioneel ontwerp

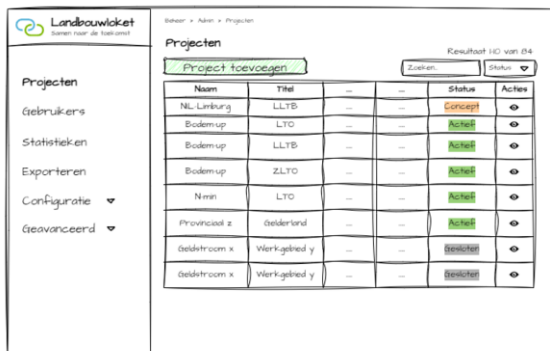
Om van het concept en het handboek te komen tot een werkende tool is de samenwerking met BroosWater en onderaannemer Custom Pixels aangegaan. Met hun kennis en ervaring met het ontwikkelen van verschillende landbouwloketten hebben zij het ontwerp van de tool www.landbouwloket.nl gemaakt. In samenwerking met de projectleider en adviseurs die binnen de pilot de verkenning en de conceptontwikkeling hebben gedaan.

Het concept van het landbouwloket gaat veel verder dan bestaande landbouwportalen. De bestaande zijn allemaal als maatwerk ingericht voor specifieke regelingen en projecten. Het in de pilot ontwikkelde concept gaat uit van een uitrolbare en schaalbare werkwijze en organisatie. De ambitie is om 90% van de regelingen via het loket te kunnen ontsluiten en in de tool te kunnen inregelen, zonder tussenkomst van een programmeur. Dit vroeg om het ontwerpen van een dynamische, door regelingegenaren en -uitvoerders zelf in te richten tool.

In meerdere werksessies is gewerkt aan een stroomschema (zie bijlage 1) voor de ontwikkelaars van de tool. De processtappen zijn hierin verder uitgewerkt en er is bepaald welke stappen dynamisch gemaakt moeten worden. De vragen uit het handboek (werkformat) zijn als leidraad gebruikt om de module waarin regelingegenaren en -uitvoerders hun projecten kunnen inrichten, te ontwikkelen.



Voor het ontwerp van de front-end, de website waar boeren regelingen kunnen vinden en aanvragen, is teruggerepen op de wensen van gebruikers die bij de start van de pilot zijn opgehaald. Daarnaast is geput uit de ervaring van BroosWater met eerdere landbouwloketten. Eerst zijn schetsen gemaakt, later ontwerpen.



De te ontwikkelen tool moest de beoogde projecten in de drie initiële toepassingsgebieden kunnen ontsluiten. Voor het testen op pilotniveau was dit voldoende. Echter, op basis van de eerste indrukken van betrokkenen, is er een hoger ambitieniveau nagestreefd. Het loket moet schaalbaar zijn tot op landelijk niveau. Dit brengt ook vereisten met zich mee ten aanzien van de technische basis. Dit deel heeft CustomPixels ingebracht in het ontwerp.

Het geheel aan schetsen, ontwerpen en technische vereisten is uitgewerkt tot een document, het functioneel ontwerp van het landbouwluket.

2.1.3.3 Beginnen met een proef (bodemloket)

Om al enige ervaring op te kunnen doen met het concept van het landbouwluket is als een voorloper van de uiteindelijke dynamische tool een statische tool ontwikkeld. Vanuit het DAW-programma is een loket ingericht voor boeren om advies van een bodemadviseur aan te vragen op basis van subsidies van de ministeries LNV en I&W. Dit zogenaamde bodemloket was zeer rudimentair, maar had dezelfde opzet als het te ontwikkelen landbouwluket en werd bemenst door LTO Noord, LLTB en ZLTO. Dit loket is binnen de pilot verder ontwikkeld en getest, wat tot waardevolle inzichten heeft geleid. Later in de ontwikkelfase en testfase heeft dit voordelen met zich meegebracht. Het voornemen was om het bodemloket volledig te integreren in het landbouwportaal. Hier is vooralsnog van afgezien omdat het bodemloket inmiddels veel erg specifieke functionaliteiten bevat. Deze zouden van geringe toegevoegde waarde zijn voor andere regelingen en het landbouwluket onnodig complex maken.

2.1.4 Toolontwikkeling

2.1.4.1 Samenwerking pilot en toolbouwer

Nadat de eerste ontwerpen gemaakt waren zijn vervolgoopdrachten verstrekt aan BroosWater, met als onderaannemer CustomPixels. Er is een bouwteam gevormd waarin de adviseurs deelnamen die betrokken waren bij de conceptontwikkeling in de pilot. Afhankelijk van de te bespreken onderwerpen werd dit met deelnemers uit de praktijk (vanuit bijvoorbeeld een LTO-organisatie) of externen (zoals RVO-medewerkers) aangevuld. Overwogen is om een product owner in te zetten voor de vertaling van de functionele wensen vanuit de pilot naar de technische vereisten en taal van ontwikkelaars. Na een gesprek met een ervaren product owner in dit domein (dezelfde product owner was betrokken bij de ontwikkeling van SCANICT), liet deze weten daar geen toegevoegde waarde in te zien.

De verstrekte vervolgoopdrachten waren opdrachten op basis van 'design and construct' en bestonden gedeeltelijk uit een resultaatsverplichting, voor datgene dat minimaal nodig was om de test in de pilot uit te voeren en een inspanningsverplichting met resultaatsdoelstelling voor de onderdelen van de tooling die nog meer uitgewerkt en ontwikkeld dienden te worden. Dit zorgde ook voor ruimte en flexibiliteit in de opdracht om op basis van bevindingen tijdens de toepassing te kunnen voorzien in aanvullende wensen. Daarmee werd er sterk vraag- en behoeftegestuurd gewerkt. In de ontwikkelfase werd telkens met sprints volgens de agile-scrum-methodiek gewerkt.

2.1.4.2 Test- en inrichtingssessies met toekomstige gebruikers

In de pilot is gewerkt met verschillende toepassingsgebieden (zie paragraaf 2.2). Regelingseigenaren en -uitvoerders hebben als toekomstige gebruikers in een drietal test- en inrichtingssessies gewerkt met het landbouwloket.

Tijdens de eerste sessie werd door de projectleiding en ontwikkelaar telkens een korte introductie gegeven. Hierna kon de gebruiker zelf de stappen uitvoeren en een regeling of project inrichten.

Tijdens de eerste sessie is de eerste onlineversie van het Landbouwloket getest en vooral gezocht naar wat er nog beter kan voor loketmedewerkers. Het was de eerste keer dat de betrokken partijen zagen hoe het loket eruit ging zien. Dit smaakte naar meer en er werd vaart gezet om het loket snel verder te ontwikkelen. Doordat het een fysieke bijeenkomst was en er meerdere van de toolbouwers en conceptontwikkelaars aanwezig waren, konden wij direct schakelen en gedetailleerd noteren welke stappen er verder moesten worden gezet. Bovendien hebben wij tegelijkertijd een promotievideo kunnen opnemen over de ontwikkelingen van het loket².



Na de eerste testsessie heeft er een forse update plaatsgevonden, waarna twee vervolgsessies voor de inrichting plaatsvonden. Gebruikers konden ervaringen uitwisselen. Verbeterpunten en aanvullende wensen werden geïnterpreteerd en als input meegegeven aan het bouwteam. Tussen, voor en naderhand van de testsessies hebben we verschillende bouwteamoverleggen gehad om wensenlijsten van geïnteresseerden te bespreken, prioriteren en concretiseren waarna deze gebruikerswensen vrijwel allemaal vervuld zijn.

2.2 Toepassing

Om het loket ook volop te kunnen testen is het concept toegepast in toepassingsgebieden. Hier werden leerervaringen opgedaan welke gebruikt zijn om het concept en product te verbeteren. Parallel aan het ophalen van wensen, ontwerpen en ontwikkelen van het landbouwloket is in drie gebieden gestart met een proces van stakeholders om regelingen te vinden die ontsloten konden worden via het landbouwloket en om tot samenwerkingsafspraken voor de uitvoering te komen. In de gebieden is een gebiedsplan uitgewerkt. Dit diende als basis voor de inrichting en te ontsluiten regelingen via een landbouwloket en de

² [Ervaringen testen GLB pilot Landbouwloket](#)

feitelijke inrichting zelf. Tijdens de pilot is op basis van interesse van de provincie Zuid-Holland een vierde gebied, de Zuid-Hollandse Delta toegevoegd aan de pilot.

2.2.1 Gebiedsplannen

Voor de vier toepassingsgebieden is gestart met het schrijven van een gebiedsplan. Leidraad voor het gebiedsplan was het format en toelichting welke ontwikkeld waren in de collega GLB-pilot Gebiedsgerichte aanpak³. Voor de invulling van de organisatie op regionaal niveau is gewerkt met de eerste versie van het handboek en powerpointpresentaties.

2.2.2 Inrichting loket

Om al ervaring op te kunnen doen met het handboek en het concept landbouwloket is in de ontwikkelfase al een statische tool ingericht door de ontwikkelaar.

De inrichting van het ontwikkelde dynamische loket is gestart met een tweetal inrichtingssessies. Deze sessies zijn ook benut als feedbacksessies voor de ontwikkelaars (zie 2.1.4.2). Tijdens deze sessies konden gebruikers uit de vier toepassingsgebieden en het landelijke traject onder begeleiding van de concept- en toolontwikkelaars regelingen inregelen. In enkele gebieden (Limburg en Zeeland) zijn met gebruikers meerdere één op één-sessies geweest om te begeleiden bij de inrichting. Dit verschilde van inrichting van het loket als communicatieplatform tot inrichting van het loket als aanvraag- en verantwoordingsplatform. Voor één project is tijdens de pilot de volledige functionaliteit van het landbouwloket, inclusief aanvragen en verantwoorden, benut. Hierdoor heeft de volledige beoogde test in de pilot kunnen plaatsvinden.

Aan het einde van de pilot is vanuit het Deltaprogramma Agrarisch Waterbeheer het landbouwloket gevuld met een groot aantal regelingen.

2.3 Evalueren en vooruitkijken

Om te kunnen meten of we met de pilot op de goede weg waren, de beoogde resultaten in beeld hielden en bleven aansluiten bij veranderende vragen uit de praktijk, is een set vragen (zie bijlage 2) opgesteld. Met behulp hiervan zijn twee rondes met evaluatie-interviews gehouden. In begin 2023, globaal na het maken van de gebiedsplannen, maar voor het starten met het inrichten van de loketorganisatie en tool. En eind 2024, na de tooltestsessies en de eerste stappen van het inrichten van de tool.

In beide rondes hebben we vanuit alle betrokken gebieden zowel de projectleiders, provincies, regionale LTO's, waterschappen en een agrarisch collectief gesproken. In 2023 waren dit partijen uit de drie pilotgebieden: Limburg, Zeeland en Rivierenland. In 2024 waren dit partijen uit de drie pilotgebieden, plus partijen uit Zuid-Holland en LTO Noord.

Tijdens interviews van gemiddeld een uur hebben wij hen bevraagd over de drie hoofddoelen van de pilot:

- Effectiever, efficiënter en rechtmatige inzet middelen
- Synergie tussen maatregelen en regelingen
- Regionale sturing en landelijke uniformiteit

³ <https://agrarischwaterbeheer.nl/wp-content/uploads/2024/06/Handreiking-gebiedsplan-GLB-pilot-gebiedsgerichte-aanpak.docx>

Daarnaast hebben wij hen bevraagd op hoe zij het proces tot op dat moment vonden gaan en over hun wensen over de toekomst van het landelijke loket. Met dit laatste zijn wij ook ingegaan op hoe zij het eigenaarschap voor zich zien en welke eisen zij stellen aan de tool om hun projecten hierin in te richten.

2.4 Communicatie en inbedding uitvoeringsbeleid

2.4.1 Communicatie

Gedurende de pilot is veelvuldig gecommuniceerd en zijn meerdere communicatieproducten opgeleverd. Een greep hieruit.

Samen met de collega GLB-pilot is een nieuwsbrief uitgebracht welke aan ruim 400 adressen van beleidsmedewerkers van het rijk, provincies en waterschappen, agrarische collectieven, regionale LTO's en vele anderen is verstuurd.

- Samen met de collega GLB-p Pilot is een nieuwsbrief uitgebracht welke aan ruim @@400 adressen van beleidsmedewerkers van het rijk, provincies en waterschappen, agrarische collectieven, regionale LTO's en vele anderen is verstuurd.
- Op verzoek zijn presentaties gegeven, onder andere voor provincies, het supportteam DAW, op de BoerenNatuurdag, en tijdens een kennismoment voor BoerenNatuur.
- Er is een webpagina gemaakt <https://agrarischwaterbeheer.nl/project/glb-pilot-landbouwloket/>
- Er zijn zijn twee filmpjes gemaakt
 - <https://youtu.be/lu0Z9410xPw>
 - <https://www.youtube.com/watch?v=RweB6kPgKKE>

2.4.2 AKIS Coördinatie Overleg

Het projectplan voor de GLB- pilot Landbouwloket is op verzoek van de toenmalig programmamanager GLB-NSP geschreven. In het projectplan is, evenals in deze eindrapportage in paragraaf 1.1, de verbinding gelegd met de SWOT-analyse voor het Nederlandse agrarische kennis en innovatiesysteem (AKIS). Daarin is opgenomen dat *'als kennisverspreiding wordt gecombineerd met andere lijnen richting de boer (zoals andere regelingen en subsidies) er synergievoordeel en een groter bereik ontstaat.'* De pilot is mede geïnitieerd om implementatie en wijze van uitvoering van het GLB-NSP te voeden vanuit de praktijk te voeden. Binnen de GLB-NSP uitvoerings- en governancestructuur is een werkgroep 'ondersteuning aanvragers' opgenomen. Met dit gremium is vanuit de pilot contact opgenomen om praktijkervaringen in te brengen. Hier is vervolgens concreet invulling aan gegeven door het deelnemen van de projectleider van de pilot in deze werkgroep. Deze werkgroep adviseert richting de beleidsafdelingen van provincies en het ministerie van LNV die verantwoordelijk zijn voor het GLB. In de slotfase van de pilot heeft oplevering van de resultaten plaatsgevonden aan deze werkgroep en is met de werkgroep verkend hoe vervolg gegeven kan worden aan de door de pilot in gang gezette beweging. Dit heeft geleid tot een advies aan het zogenaamd Interprovinciaal Coördinatie Overleg (ICO) waarbij een aantal provincies hebben aangegeven betrokken te willen worden bij het vervolg op de pilot.

3 BEVINDINGEN TOEPASSING

Zoals in hoofdstuk 2 is beschreven is de pilot als een proces van ontwikkelen, testen, evalueren en communiceren, vormgegeven. Daarbij zijn stukken van de ontwikkelfase, de test- en evaluatiefase meermaals doorlopen. Dit hoofdstuk gaat over de toepassing, de bevindingen van de testfase.

Het toepassen en testen verliep in de pilot moeizaam. Dit heeft meerdere redenen.

In de voorbereiding van de pilot is er contact geweest met partijen uit drie toepassingsgebieden. Op basis van enthousiasme bij betrokken personen en het vooruitzicht op beschikbare middelen zijn de gebieden Limburg, Rivierenland en Zeeland als toepassingsgebieden in het projectplan opgenomen. De subsidieverleningsbeschikking heeft echter lang op zich laten wachten. In de lange tussenliggende periode waren situaties veranderd. Personen die bij de voorbereiding betrokken waren, hadden een andere functie of waren niet meer werkzaam bij gebiedspartijen in de drie genoemde gebieden. Middelen die (mogelijk) via het landbouwkloket ontsloten zouden worden, waren inmiddels al op andere manier ontsloten. Dit betekende dat in de drie gebieden de voorbereiding vrijwel opnieuw opgestart diende te worden. Daarnaast bleken de verwachtingen vanuit de toepassingsgebieden en wat er vanuit de pilot op korte termijn waargemaakt kon worden uiteen te lopen. De conceptontwikkeling, zoals beschreven in paragraaf 2.1, vergde een grotere doorlooptijd en bleef vrij lang in een papieren versie van een handboek steken, zonder dat er een concreet tastbaar product was. Deelprojectleiders waren via het projectteam weliswaar betrokken, maar voor betrokken gebiedspartijen uit de toepassingsgebieden ging het concept pas laat voldoende leven. Enkele partijen haakten (tijdelijk) af.

Doordat begin 2024 het landbouwkloket als tool beschikbaar kwam, ging het concept van het landbouwkloket meer leven en kwam de toepassing in een stroomversnelling. Sinds begin 2024 is LTO Noord aangesloten, vanuit een landelijke samenwerking met LLTB en ZLTO en medio 2024 is Zuid-Holland, met kerngebied de Zuidelijke Delta toegevoegd.

Na een enthousiaste en voortvarende start in 2022 is het project door een dal gegaan, enerzijds doordat de focus na een half jaar volledig verschoof naar de theorie van het handboek en wij niets te bieden hadden aan de gebiedspartners.

3.1 Beschrijving loketten

Voor alle gebieden is een gebiedsplan opgesteld. Deze hebben een bijdrage geleverd aan het inrichten van het landbouwkloket voor de toepassingsgebieden.

Over het algemeen kan gesteld worden dat gebiedsplannen een goede basis kunnen zijn voor het inrichten van een landbouwkloket, maar niet noodzakelijk zijn. Vanuit een gebiedsanalyse, kunnen opgaven geïdentificeerd worden en maatregelen benoemd worden. Dit is in veel gevallen in het kader van Provinciale Programma's Landelijk Gebied de afgelopen jaren gedaan.

Wanneer partijen de meerwaarde van een landbouwkloket zien, kan een gebiedsproces gericht op uitvoering helpen. Bijvoorbeeld bij het elkaar vinden in rollen binnen een gebiedsuitvoeringsorganisatie en samenwerking binnen een loket. Wanneer dit optimaal is afgestemd kan maximale synergie ontstaan in de uitvoering van projecten en de inzet van instrumenten, door verschillende gebiedspartijen binnen één gebied. Om tot deze gebiedssamenwerking te komen is een maatwerk aanpak per gebied nodig. Het gaat immers om mensenwerk, hierbij spelen onder andere belangen en historische patronen.

3.1.1 Limburg

Voor Limburg is een gebiedsplan geschreven en opgeleverd. Dit gebiedsplan was initieel bedoeld om inzicht te krijgen in regelingen die via het loket ontsloten konden worden. Dit is in beperkte mate gebeurd. De volgende regelingen zijn in Limburg ontsloten

1. Om al enige ervaring op te kunnen doen met het concept van het landbouwloket is als een voorloper van de uiteindelijke dynamische tool een statische tool ontwikkeld. Vanuit het DAW-programma is een loket ingericht voor boeren om advies van een bodemadviseur aan te vragen op basis van subsidies van de ministeries LNV en I&W. Dit zogenaamde bodemloket was zeer rudimentair maar had dezelfde opzet als het te ontwikkelen landbouwloket. Het werd bemenst door LTO Noord, LLTB en ZLTO. Dit loket is binnen de pilot verder ontwikkeld en getest, wat tot waardevolle inzichten heeft geleid. In Limburg is met behulp van deze verbeterde versie van het loket de zogenaamd Bodem-Up-module toegewezen
 - Naast de ondersteuning van de bodemadviezen is ook de regeling Natuurinclusieve landbouw Limburg (NIL) uitgerold. De basis voor de module NIL is een subsidie die de LLTB heeft ontvangen van de provincie Limburg. Boeren konden wederom een adviseur aanvragen om begeleid te worden naar een meer natuurinclusieve bedrijfsvoering.
 - De ANLB-regelingen die in Limburg ingezet kunnen worden, zijn in samenwerking met het agrarisch collectief onder de aandacht gebracht via de communicatiemodule van het landbouwloket. Op deze manier is ervoor gezorgd dat er een completer beeld verkregen kon worden van de mogelijkheden voor boeren in Limburg
 - Vanuit het ministerie LNVN worden als onderdeel van de pilot zeven zogenoemde regionale economische knooppunten ontwikkeld, onder de naam 'boerenperspectief'. De pilot moet ervoor zorgen dat boeren ondersteund worden met advies om te komen tot een langjarig duurzaam bedrijfsmodel wat past bij hun wensen. Hiervoor worden adviseurs ingeschakeld die agrariërs individueel en in groepsverband gaan adviseren. In Limburg wordt dit initiatief genomen door het collectief Natuurrijk Limburg en de LLTB. Zij zetten het loket in voor het ontsluiten van de regeling en als ondersteuning van het regionaal knooppunt.
 - Vanuit de DAW-programmaorganisatie zijn diverse regelingen, landelijk en regionaal, ingevoerd in het landbouwloket. Hierbij is gebruik gemaakt van de communicatiefunctie van het landbouwloket. Door deze toevoeging is een completer beeld van het aanbod richting boeren in Limburg ontstaan.

Het collectief Natuur en LLTB zijn enthousiast om te participeren in een vervolg op het landbouwloket. Zij zijn beide in gesprek met de provincie Limburg. De provincie Limburg is geïnteresseerd maar wil inzicht in de mogelijkheden en (financiële) consequenties. Het waterschap wil ook dat het landbouwloket beschikbaar blijft en uitgebouwd wordt. Met name om op bedrijfs- en gebiedsniveau inzicht te krijgen in de mogelijkheden, zien zij als zeer waardevol en iets wat kan helpen om de juiste beslissingen en maatregelen te nemen.

3.1.2 Zeeland

In Zeeland is het landbouwloket ingericht met betrokkenheid van ZLTO, Poldernatuur Zeeland, provincie Zeeland en EGTS Linieland als uitvoeringsorganisatie van het Grenspark Groot Saeftinghe.

In eerste instantie is het loket ingericht voor drie subsidieregelingen/projecten

- ANLB Beheer via Poldernatuur Zeeland

Het werven en aanvragen van ANLB Beheer loopt via Poldernatuur Zeeland. Zij hebben hiervoor hun eigen ICT Systeem, SCANICT. In de pilot is bewust gekozen om geen beheermodule te ontwikkelen. Mogelijk kan na de pilotfase SCANICT gekoppeld worden aan het landbouwloket. Poldernatuur Zeeland maakt, als aanbieder van ANLB Beheer voor boeren, gebruik van de communicatiefunctie van het landbouwloket. Een medewerker van PolderNatuur Zeeland heeft als admin-medewerker het loket zelfstandig ingericht. Door de toevoeging van het ANLB Beheer aan het landbouwloket ontstaat er een completer overzicht van het aanbod van regelingen aan boeren.

1. Bedrijfs- bodem en waterplan Grenspark Groot Saeftinghe (BBWP)
Vanuit de pilot zijn bedrijfsbodem- en waterplannen aangeboden aan boeren binnen het grenspark Groot Saeftinghe. Dit project diende als echte proef voor de aanvraag- en verantwoordingsmodule van het landbouwloket. In het project zijn twee maatregelen opgenomen en ontsloten voor boeren. Een medewerker van EGTS Linieland (de uitvoerende partij binnen het grenspark) heeft als admin-medewerker het landbouwloket volledig zelfstandig ingericht voor dit project. Werving van deelnemers

heeft plaatsgevonden door ZLTO en provincie Zeeland. Boeren hebben zelf, met begeleiding van ZLTO en provincie Zeeland, aanvragen ingediend. De medewerker van EGTS Linieland heeft de rol van van backofficemedewerker vervuld bij het toekennen van aanvragen en de beoordeling van ingediende verantwoordingsdocumenten. Er lag ook een wens om het landbouwloket grensoverschrijdend te gebruiken in dit project. Hier is geen invulling aan gegeven.

2. Innovatiefonds voor water & klimaat Grenspark Groot Saeftinghe
De BBWP's zijn aangeboden om boeren meer inzicht te geven en te prikkelen om te komen tot een aanvraag voor het innovatiefonds voor water & klimaat, als onderdeel van het grenspark Groot Saeftinghe. Deze regeling is al opengesteld en wordt ontsloten door EGTS Linieland vanuit hun eigen zaakstelsel. Derhalve is er voor gekozen alleen gebruik te maken van de communicatiefunctie van het landbouwloket.
3. Aanvullende regelingen vanuit DAW
Vanuit de DAW-programmaorganisatie zijn diverse regelingen, landelijk en regionaal ingevoerd in het landbouwloket. Hierbij is gebruik gemaakt van de communicatiefunctie van het landbouwloket. Door deze toevoeging is een completer beeld van het aanbod richting boeren in Zeeland ontstaan.

3.1.3 Rivierenland

Voor Rivierenland is een gebiedsplan geschreven en opgeleverd. Het gebiedsplan wordt nog voorgelegd aan het waterschap Rivierenland. De deelprojectleider heeft frequent contact met de DAW-regiocoördinator en de DAW-contactpersoon vanuit het waterschap om te zorgen dat dit op gang blijft. De ingediende DAW-impuls is goedgekeurd, wat betekent dat er middelen zijn om het loket mee te testen. De contactpersoon van het waterschap heeft groen licht gegeven om werving en verantwoording via het loket te laten lopen. Het betreft met name de aanleg van natuurvriendelijke oevers.

- Om al enige ervaring op te kunnen doen met het concept van het landbouwloket is als een voorloper van de uiteindelijke dynamische tool een statische tool ontwikkeld. Vanuit het DAW-programma is een loket ingericht voor boeren om advies van een bodemadviseur aan te vragen op basis van subsidies van de ministeries LNV en I&W. Dit zogenaamde bodemloket was zeer rudimentair maar had dezelfde opzet als het te ontwikkelen landbouwloket en werd bemenst door LTO Noord, LLTB en ZLTO. Dit loket is binnen de pilot verder ontwikkeld en getest, wat tot waardevolle inzichten heeft geleid. Boeren in het rivierenland die advies willen aanvragen kunnen ook gebruik maken van het bodemloket en inmiddels is deze ook ontsloten via de communicatiemodule van het landbouwloket.
- Naast de ondersteuning van de bodemadviezen zijn er in samenwerking met het waterschap Rivierenland ook een aantal waterschap regelingen ontsloten. De eerste is de informatie over een regeling voor het aanvragen van subsidie voor boerenstuwtejes die gebruikt kunnen worden voor een beter waterbeheer. De tweede is een regeling voor de bevordering van emissiebeperkende maatregelen met betrekking tot gewasbeschermingsmiddelen. Hier is Tree Centre Opheusden bij betrokken.
- De ANLb-regelingen die in het Rivierenland ingezet kunnen worden, zijn onder de aandacht gebracht via de communicatiemodule van het landbouwloket. Op deze manier is ervoor gezorgd dat er een completer beeld verkregen wordt van de mogelijkheden voor boeren in Limburg.
- Vanuit de DAW-programmaorganisatie zijn diverse regelingen, landelijk en regionaal, ingevoerd in het landbouwloket. Hierbij is gebruik gemaakt van de communicatiefunctie van het landbouwloket. Door deze toevoeging is een completer beeld van het aanbod richting boeren in Limburg ontstaan.

Waterschap Rivierenland is enthousiast in een vervolg op het landbouwloket. Het waterschap wil ook dat het landbouwloket beschikbaar blijft en uitgebouwd wordt. Het collectief is geïnteresseerd, maar summier betrokken. De provincie Zuid-Holland wil actief participeren in het deel van het waterschap dat in Zuid-Holland ligt. Ook provincie Noord-Brabant wil graag aansluiten. De provincies Utrecht en Gelderland zijn vooralsnog afwachtend maar willen mogelijk meedoen in een later stadium.

3.1.4 Zuid-Holland

De provincie Zuid-Holland heeft de wens om dichter bij de agrariërs te staan. Zij willen het landbouwloket echt in de praktijk brengen en implementeren in de provincie. De provincie ziet het landbouwloket als een efficiënte manier om de provinciale programma's te ontsluiten naar de praktijk en daar ook programma's en regelingen van andere partijen aan toe te voegen. Zodat, zoals het landbouwloket beoogt, er één overzichtelijk loket ontstaat voor de agrariër. Hiermee wordt de effectiviteit van programma's verhoogd en is doelbereik haalbaarder.

In april 2024 zijn de eerste verkennende gesprekken gevoerd met de provincie Zuid-Holland en waterschap Hollandse Delta. Vanaf dat moment is de provincie aangesloten als vierde toepassingsgebied in de pilot. In september 2024 is de inzet geïntensiveerd. De provincie heeft geëxperimenteerd met het gebruik van het loket. Van daaruit is waardevolle inbreng geleverd op de werking van het landbouwloket vanuit een provinciaal perspectief. Dit heeft onder andere geresulteerd in een kwaliteitsslag van de front-end. De klantreis is verbeterd.

De provincie is voornemens te starten met het implementeren van het landbouwloket in kerngebied Zuidelijke Delta. Er is een gebiedsplan geschreven waarin de opgaven, maatregelen en het beoogde implementatietraject zijn verwoord, alsmede de mogelijkheden voor samenwerking met stakeholders in de Zuidelijke Delta. Met dit gebiedsplan als vertrekpunt is de provincie van plan uit de pilotsfeer te komen en een kwartiermaker aan te stellen, om in 2025 te starten met de implementatie van het landbouwloket. Deze kwartiermaker heeft zowel een interne netwerkfunctie (het bij elkaar brengen van diverse afdelingen binnen de provincie) als een externe (het verbinden van gebiedspartners). Het ambitieniveau is in drie stappen uiteengezet. Dit geldt eerst voor de Zuidelijke Delta en kan vervolgens (of indien kansen zich voordoen parallel) provinciebreed opgeschaald worden. Dat moet leiden tot het volgende:

1. Een verzameling van alle relevante regelingen voor boeren op het loket, met verwijzingen naar externe locaties
2. Het ontsluiten van regelingen van partners via het loket (aanvraag- en verantwoordingsmodule)
3. Toewerken naar gebiedssamenwerking tussen partners in regelingen

3.2 Bevindingen evaluatie

In deze paragraaf zijn de bevindingen uit de gehouden evaluatierondes weergegeven langs de drie hoofdoelen van de pilot.

- Effectiever, efficiënter en rechtmatige inzet middelen
- Synergie tussen maatregelen en regelingen
- Regionale sturing en landelijke uniformiteit

Tijdens de eerste evaluatieronde werd door de betrokken gebiedspartijen vooral gereflecteerd op basis van het op papier uitgewerkte concept. Ten tijde van de tweede ronde interviews hadden de meeste partijen de mogelijkheid benut om de tool in meer of mindere mate gebruikt te hebben. Doordat men toen een beeld had van hoe het loket eruit ziet en wat je er allemaal mee kan, waren de wensen en verwachtingen concreter en kon er beter op gereflecteerd worden. De punten uit de tweede ronde zijn weergegeven als aanvullend op die van de eerste ronde. Indien er tegenstrijdigheden waren, dan zijn de bevindingen uit de tweede ronde als leidend genomen, aangezien deze meer op praktijkervaring gestoeld zijn dan de eerste.

3.2.1 Effectiever, efficiënter en rechtmatige inzet van middelen

Eerste evaluatieronde

De betrokken partijen uit de drie pilotgebieden zien de meerwaarde van het loket op het vlak van effectiever, efficiënter en rechtmatige inzet van middelen, door onderstaande aspecten:

- Het loket functioneert als centraal aanspreekpunt en informatie-/kennismedium (waar als minimale in ieder geval bestaande systemen zijn gekoppeld). Het geeft hiermee een overzicht van alle maatregelen die voor een grondgebruiker mogelijk zijn.
- Het loket maakt het doen van een aanvraag makkelijker (sneller, simpeler en duidelijker). Zowel voor de grondgebruiker als voor de loketmedewerker.
- Het loket (tool) ontzorgt de loketmedewerker doordat onder andere een deel van de administratie geautomatiseerd wordt.
- Door bovenstaande punten is hopelijk een grotere groep (naast de koplopers) van grondgebruikers te bereiken en mee te krijgen.
- De geïnterviewden zien voor de organisatie die het concept van het loket beheert, onderhoudt en doorontwikkelt niet een taak in de werving van deelnemers. De verantwoordelijkheid voor deze taak behoort bij de regelingseigenaren. Het loket kan wel een hulpmiddel zijn bij de werving van deelnemers, waarbij de taak in een geheel uitvoeringsproces bij een (agrarische) gebiedspartij kan worden belegd door een regelingseigenaar.

Tweede evaluatieronde

Het loket biedt, mits goed doorontwikkeld en breed gebruikt, de volgende (mogelijke) voordelen.

- Voordeel: de tool kan worden gebruikt om gesprekken aan keukentafels te uniformeren en voor overzicht van maatregelen te zorgen. Vereiste hiervoor: meer samenwerking tussen gebiedspartijen voor het volledig invullen van de tool.
- Voordeel: de tool is gebruiksvriendelijk, door weinig doorklikken, duidelijke knoppen, goede filtering, niet omslachtig, uniform.
- De tool werkt goed voor adviseurs en medewerkers van intermediairs. Een combinatie van daadwerkelijke regelingen aanbieden en ontsluiten via tool, verantwoording en afronding (deels) geautomatiseerd. Voorwaarde is wel dat de tool simpel en duidelijk blijft werken, anders zullen adviseurs afhaken.
- Voordeel: het voorkomt dubbel gegevens invullen, omdat het meerdere regelingen samenpakt op één website en in de toekomst hopelijk een koppeling maakt met de RVO-perceelsgegevens.
- Mogelijk voordeel: het loket is extra nuttig als er overzichtelijke informatie van de eisen per regeling in staat, regelingen langer voor openstelling al aangekondigd staan en regelingen na sluiting ook nog vindbaar zijn.
- Mogelijk voordeel: boeren laten zien aan welke opgaven ze kunnen/moeten werken door een link te maken met de fysieke stand van zaken (bijv. waterkwaliteit) en de opgaven in een gebied (ruimtelijk op een kaart weergegeven).

Ten aanzien van rechtmatigheid zijn er de nodige aandachtspunten:

- Nederland kent één betaalorgaan en enkele delegated bodies. Het loket kan niet in de plaats van deze organisaties komen. Zij hebben een (wettelijke) rol. Bij verdere doorontwikkeling van het concept landbouwloket zal hier rekening mee gehouden moeten worden. Ketensamenwerking met deze partijen kan wellicht een uitkomst bieden, waarbij medewerkers van deze organisaties al in het loket specifieke taken uitvoeren. In het loket kan dit ingericht worden, daar is functioneel in de tool in voorzien. Om echte efficiency (en tijds)winst te realiseren vereist dit wel een koppeling met ICT-systemen van deze organisaties en (mogelijk) een gewijzigd uitvoeringsproces bij de overheid.
- In de huidige situatie doen landbouworganisaties vaak een koepelaanvraag waarbinnen veel boeren uiteindelijk deel gaan nemen aan een programma gericht op investeringen, kennis, etc. Zij zijn vaak beschikkinghouder met een (financiële) verantwoordelijkheid die niet passend en volgens deze partijen ook niet wenselijk is bij hun rol en positionering in het gehele speelveld. Het landbouwloket is uitgerust om deze beschikkinghouders te faciliteren, werkprocessen in te richten en dossiers op te bouwen. Een wens bij deze partijen is om niet meer (financieel) als aanvragende partij tussen boer en overheid te zitten. Zij zien bij voorkeur een ketensamenwerking met andere partijen (als RVO, Stimulus, SNN) waarin het loket een faciliterende tool is waarin de samenwerking tot uitvoering komt.

3.2.2 Synergie tussen maatregelen en regelingen

Eerste evaluatieronde

Tijdens de eerste evaluatieronde werd door de betrokken gebiedspartijen de potentie van het loket om meer synergie tussen onder andere maatregelen te creëren, onderkend. Ook werden randvoorwaarden voor succes werden benoemd. Een goed werkend concept, ondersteund met een goede tool alleen, is niet voldoende. Samenwerking tussen verschillende partijen die een aanbod hebben richting boeren, of een rol in het uitvoeren van regelingen hebben, wordt als essentieel genoemd voor het zorgen voor meer synergie. Genoemde punten zijn:

- Het loket zorgt volgens betrokkenen voor meer overzicht in het aanbod aan boeren. Hierdoor wordt het makkelijker om als boer breder en integraler te kijken. Je wordt door het centrale aanbod getriggerd, doordat ook andere regelingen en mogelijkheden in beeld komen waar je zelf niet direct aan had gedacht.
- Samenwerking in een loket(organisatie) door gebiedspartijen stimuleert om meer onderling af te stemmen en naar elkaar te verwijzen. Om te zorgen voor deze kortere lijnen en samenwerkingen en mogelijk het formaliseren en efficiënter maken, is wel een bepaalde status en organisatie (van het loket) nodig.
- Voor optimale effectiviteit is het belangrijk dat alle (relevante) gebiedspartijen en aanbieders gebruik maken van het loket als platform. Genoemd worden provincie, waterschap, agrarische collectieven, rLTO's en TBO's. Bij het streven naar volledigheid dient pragmatisme ook overeind te blijven. Er moet een afweging blijven plaatsvinden tot waar men gaat. Het is moeilijk om echt elke kleine regeling erbij te krijgen.
- Sommige partijen waren moeilijker om te betrekken, aangehaakt te houden of om mee samen te werken. Gemeenten zijn (nog) niet betrokken. Dit is een aandachtspunt voor verdere uitrol. Een ander aandachtspunt is het betrekken van verschillende afdelingen (en mensen) binnen bijvoorbeeld één provincie.

Tweede evaluatieronde

Tijdens de tweede evaluatieronde werd voornamelijk ingegaan op het onderhoud van het concept en het systeem en de menselijke kant van het loket, de samenwerking, de persoonlijke contacten.

- Regelingseigenaren schatten in dat ze - om het regionale deel goed te laten functioneren - goed moeten investeren in persoonlijke communicatie, continuïteit van adviseurs, persoonlijke begeleiding van deelnemers en een goede regionale helpdesk. Dit punt gaat dus in mindere mate over het concept en de tool an sich, maar voornamelijk over de inzet in de regio.
- Het begeleiden van boeren door adviseurs en coaches wordt vrijwel als onlosmakelijk verbonden met het loket als platform. Het concept van het landbouwloket en de tooling voorziet er in dat coaches en adviseur indien gewenst als voorwaardelijke schakel worden ingezet, maar biedt ook de mogelijkheid dit uit te sluiten (maatwerk per regeling).
- Communicatie werkt het beste werkt wanneer men ondernemers persoonlijk belt, mailt of aan de keukentafel spreekt. Hiervoor is continuïteit van adviseurs belangrijk. Ook is een centraal aanspreekpunt per regio/regeling van belang om snel de juiste adviseur aan de vraag van de ondernemer te kunnen koppelen.
- Besparingen door het gebruik van het landelijke loket kunnen gebieden gebruiken voor het goed bemensen van een helpdesk.
- Databeheer en machtigingen. In het huidige loket is dit met een privacystatement geregeld. Echter, het loket kan tot grotere synergievoordelen leiden wanneer data gedeeld wordt. Van belang is dat de boeren zeggenschap hebben over hun eigen data en wat hiermee gedaan mag worden. En dat projectdata alleen toegankelijk is voor geautoriseerde medewerkers. Een machtigingenstructuur en functionaliteit is hiervoor nodig.

3.2.3 Regionale sturing en landelijke uniformiteit

Landelijke uniformiteit en flexibiliteit voor regionale toepassing

Bij de start van de pilot leefde de gedachte om een concept en bijbehorende tool te maken die vervolgens per regio ingericht kon worden. Op basis van bevindingen in de pilot is hiervan afgeweken. De reden hiervoor is dat het niet mogelijk is regio's helder te definiëren. Regelingen die aangeboden worden aan boeren worden vaak voor een specifiek gebied aangeboden. Dit kan een bestuurlijke grens zijn, zoals die van een provincie, gemeente of waterschap. Het kan een werkgebied zijn, zoals dat van een agrarisch collectief. Of een inhoudelijk begreemd gebied, zoals een zone van een aantal kilometer rond een N2000-gebied. Het gaat dus om grenzen die verschillen en niet overeenkomen. Een boer zou dan alsnog in meerdere loketten moeten zoeken naar een totaaloverzicht van relevante mogelijkheden. Deze bevinding leidde al vrij in het begin van de pilot tot de keuze om één landelijk concept en tool te ontwikkelen.

Het loket wordt gezien als een concept dat breed geïmplementeerd kan worden. Het is een groeimodel, waar partijen met uitvoeringsverantwoordelijkheid zich bij aan kunnen sluiten. Het loket heeft de potentie om HET platform te worden waar boeren terecht kunnen voor informatie over en toegang tot regelingen.

Het loket is opgezet vanuit het perspectief van een agrariër. Er kan vanuit de vraagstelling van een boer met zijn bedrijf op basis van de locatie gezocht worden naar mogelijkheden. Dit centraal op één plek. Het biedt aanbieders van regelingen de mogelijkheid hun regeling te publiceren en door te linken naar hun eigen aanvraagstelsel. Er wordt dus geen werkwijze afgedwongen. Aanbieders kunnen hun proces blijven uitvoeren zoals ze dat zelf willen. Aanbieders zonder een eigen zaak-/aanvraagstelsel biedt het de mogelijkheid een aanvraag-, werk- en afhandelingsproces op maat in te richten. Dit wil ook zeggen, het inrichten van het werkproces, toekennen van taken aan rollen en rollen vervolgens aan gebruikers. Het is zelfs mogelijk dat gebruikers van verschillende organisaties samenwerken in de backoffice bij de uitvoering van een regeling. Het is mogelijk om qua lay-out (met bijvoorbeeld gebruik van logo's), binnen de technische kaders van de tool, en qua toelichtende teksten en beelden (video/foto) als aanbieder een eigen geluid en boodschap over te brengen. Partijen die belang hechten aan hun eigen vorm en boodschap kunnen dit kwijt op project- en/of regiopagina's. Het loket biedt daarmee voor elk wat wils en volop ruimte voor regionaal- of regelingsmaatwerk. Deze flexibiliteit wordt over het algemeen zeer gewaardeerd. Het stelsel wordt als gebruiksvriendelijk en intuïtief ervaren door de gebruikers in de pilot. Zie ook de video die is gemaakt van een testsessie, via <https://www.youtube.com/watch?v=RweB6kPgKKE>. Er zitten echter ook grenzen aan het regionale maatwerk dat met een landelijke faciliteit geleverd kan worden. Hierbij dient een afweging gemaakt te worden tussen het blijven investeren in telkens nieuwe loketten, zonder echte synergievoordelen, met relatief hoge maatschappelijke transactiekosten en het doen van concessies aan gewenste maatwerkfunctionaliteit.

Voor de toekomst worden een aantal aandachtspunten meegegeven:

- **Kwaliteitsborging**
Algemeen wordt gesteld dat het van belang is om uniformiteit en herkenbaarheid in aanbod te behouden en kwaliteitsborging van het aanbod toe te passen. Herkenbaarheid vergroot de gebruiksvriendelijkheid voor een boer. Kwaliteitsborging is niet inhoudelijk, dat is de verantwoordelijkheid van de regelingseigenaar, maar wel qua inrichting van het loket. Daarbij gaat het onder andere om uitstraling en duidelijkheid qua informatievoorziening over mogelijkheden (maatregelen/projecten) die worden aangeboden. Maar ook om het up-to-date houden van het aanbod. Als een boer één keer merkt dat het niet up-to-date is, dan haakt hij af.
- **Eigendom**
Al tijdens de eerste evaluatieronde werden signalen afgegeven over het belang van duidelijkheid over eigendom van het loket op de lange termijn. Een toekomstige eigenaar moet o.a.:
 - Betrouwbaar zijn

- Een hoge mate van verantwoordelijkheid voelen
- Gedragen worden door anderen als eigenaar

Deelnemende partijen uit de pilot, maar ook partijen die zich in de eindfase van de pilot als geïnteresseerde regelingseigenaar gemeld hebben, vragen om duidelijkheid en concretisering van wat het landbouwloket verder gaat inhouden, hoe de continuïteit geborgd is en hoe de doorontwikkeling plaats gaat vinden. Duidelijkheid hierover is snel nodig en voorkomt dat een in gang gezette beweging tot stilstand komt, er meer losse loketten gaan ontstaan en enthousiaste partijen afhaken.

- Ondersteuning vanuit landelijk beheerder
Toekomstig gebruikers hebben behoefte aan ondersteuning (in de vorm van helpdesk en formats) bij het inrichten en onderhouden van het landbouwloket. Ze hebben ook belang bij lage kosten en zien graag dat het concept van het landbouwloket en de bijbehorende tool langjarig landelijk gefinancierd is. Dit landelijk goed organiseren draagt ook bij aan continuïteit voor het landbouwloket.
- Borgen van het algemeen belang
Het loket is een pilotproduct. Er zijn nog veel wensen voor doorontwikkeling. Bij elke keuze is het belangrijk om goed te overwegen of het algemeen belang daarmee gediend is, de functionaliteit door meerdere gebruikers gewenst is en geen onomkeerbare weg is die andere (betere) functionaliteit in de toekomst niet meer mogelijk maakt. Dit geldt ook voor het vormgeven van de 'klantreis'. De route die de boer aflegt wanneer hij eenmaal op het landbouwloket is aangekomen. Er zijn verschillende visies, onder andere vanuit communicatie-expertise met betrekking tot de reis die een boer aflegt als hij op het loket komt. Het loket en in het bijzonder de klantreis is opgebouwd op basis van de opgehaalde wensen uit de praktijk, ervaringen met eerdere (statische) landbouwloketten en bijgesteld op basis van opgedane ervaringen in de pilot. De landelijk beheerder zal 'hoeder' moeten zijn van het gedachtengoed en het fundament waarop het concept ontwikkeld is, maar tegelijkertijd open moeten staan voor vernieuwing.

4 PROJECTRESULTATEN

4.1 Een schaalbaar landbouwloket

De pilot heeft een schaalbaar landbouwloket opgeleverd dat op basis van een plan-do-check-act-cyclus in de praktijk beproefd is en op basis daarvan doorontwikkeld. In bovenstaande hoofdstukken is de afgelegde route om te komen tot het resultaat beschreven. Tijdens deze route zijn vele (versies van) tussenproducten geleverd. Deze worden hier niet allemaal benoemd. Het niet tastbare resultaat is een concept voor een schaalbaar platform waar boeren, vanuit hun bedrijfsvoering geredeneerd, toegang kunnen krijgen tot – in potentie – alle voor hen relevante regelingen en ondersteuningsvormen. Het concept voorziet in vele wensen van drie groepen gebruikers, regelingsaanbieders, boeren en regelingsuitvoerders/intermediairs en is uit te breiden met additionele functies. De meer tastbare resultaten zijn een handboek en een tool.

4.1.1 Handboek (bijlage 4 + online)

Het handboek beschrijft de benodigde stappen om de ICT-tool van het landbouwloket succesvol in te richten, zodat de tool een regelingseigenaar optimaal en naar eigen wensen ondersteunt. Het is enerzijds een praktische handleiding om de tool in te richten, maar anderzijds ook een toelichting met extra achtergrond over het concept van het landbouwloket. Het handboek is digitaal te raadplegen vanuit de tool en daar als download beschikbaar. Het handboek is als bijlage bij dit eindrapport gevoegd.

4.1.2 Tool (bijlage 5 + online)

De tool die ontwikkeld is in de pilot is operationeel en te vinden op www.landbouwloket.nl. Voor een verdere toelichting wordt hiernaar verwezen. Zonder admin-inloggegevens is echter maar een beperkt deel van de volledige functionaliteit te bekijken. Om toegang te krijgen tot de volledige functionaliteit kan contact opgenomen worden met de auteurs van deze eindrapportage.

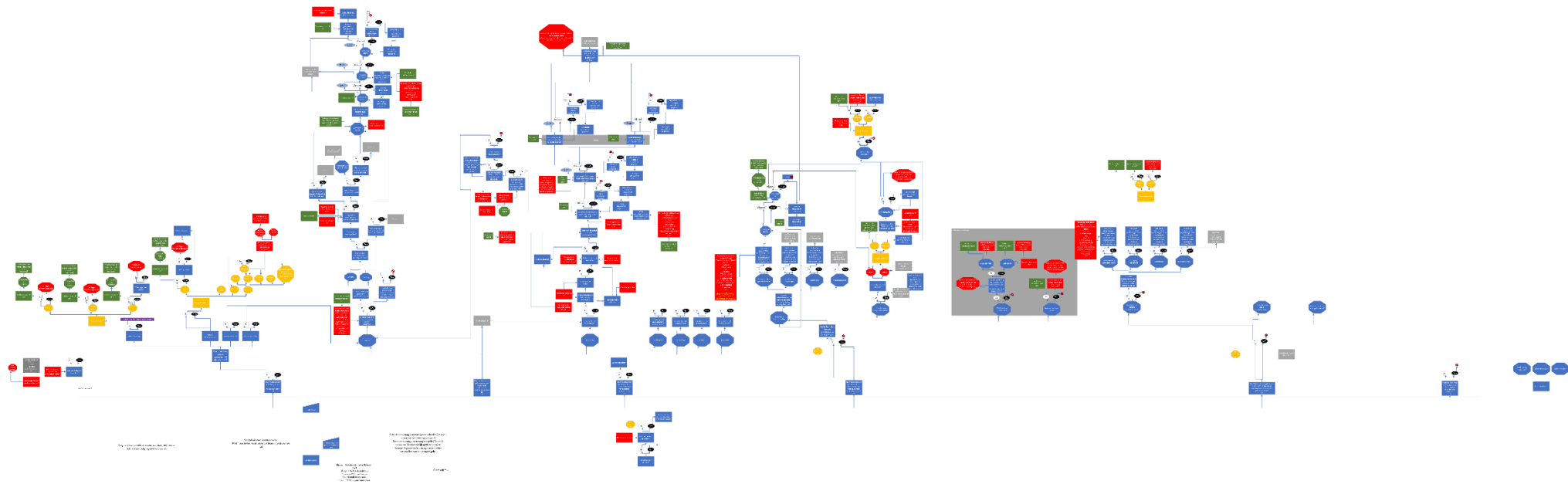
Voor de bouw van de tool is een functioneel ontwerp uitgewerkt. Deze is als bijlage bij dit eindrapport gevoegd.

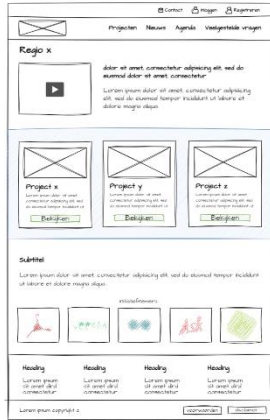
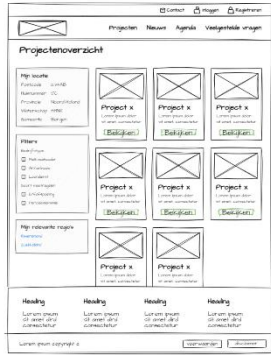
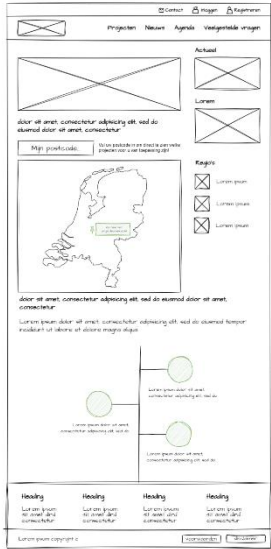
4.2 Toekomstperspectief (bijlage 6)

Op basis van de gehouden evaluatie en de toenemende stroom aan verzoeken tot gebruik van het landbouwloket, is besloten om een verkenning te houden onder verschillende belanghebbenden over de toekomst van het landbouwloket. Hierover is een sectorrapportage opgesteld. Deze is middels een wijzigingsverzoek aan de pilot - als te leveren product - toegevoegd. In deze sectorrapportage is een doorkijk voor de verdere uitrol, implementatie en doorontwikkeling van het landbouwloket uitgewerkt.

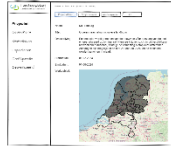
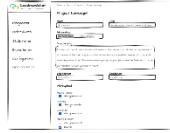
De resultaten van de pilot zijn niet onopgemerkt gebleven. In de afrondingsfase en verantwoordingsfase na afronding van de pilot zijn de resultaten opgepakt door de het AKIS Coördinatie Overleg (zie par. 2.4.2). Deze werkgroep is een rol te nemen in de uitrol van het loket en de continuïteit v. Het AKIS Coördinatie Overleg ziet dit als een stap voor betere ondersteuning van aanvragers. Voor de landelijke uitrol ziet het AKIS Coördinatie Overleg een groeimodel voor zich dat start met het Rijk, enkele provincies en enkele waterschappen waar nu al concrete projecten lopen en/of interesse is.

BIJLAGE 1: TOOLONTWERP, STROOMSCHEMA, SCHETSEN EN ONTWERPEN WEBSITE

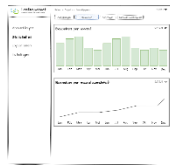




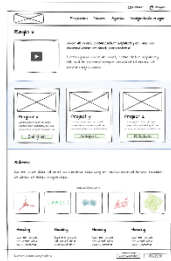
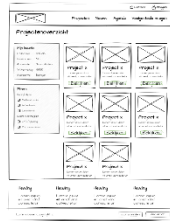
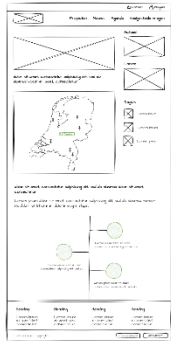
Austin
Leren



Becker
Leren



Frustend
Leren



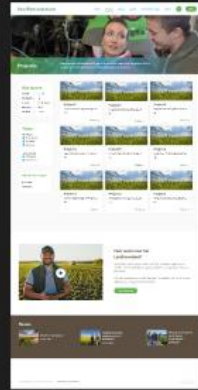
Frame 3



Desktop - 1



Desktop - 2



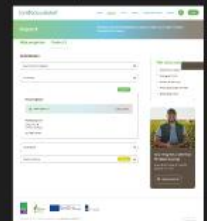
Desktop - 3



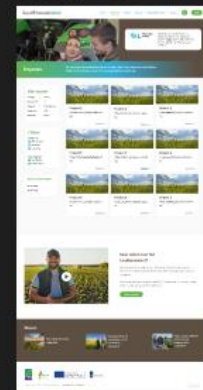
Desktop - 4



Desktop - 5



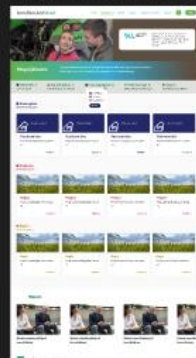
Desktop - 6



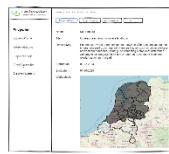
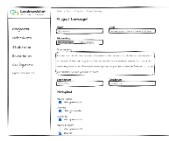
Projectenoverzicht



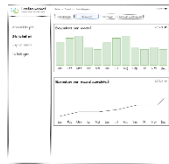
Projectenoverzicht



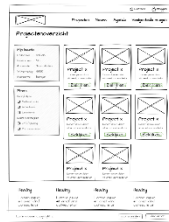
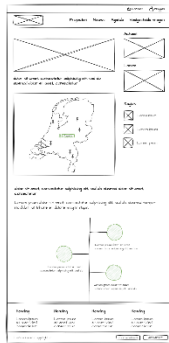
Admin
Lecturer
Staff
Student



Banner
Lecturer
Staff
Student



Frontend
Admin
Lecturer
Staff
Student



BIJLAGE 2: VRAGENSET EVALUATIE

BIJLAGE 3: PRODUCTBESCHRIJVING LANDBOUWLOKET

Waarom Landbouwloket.nl? Opgaves en ondersteuning vanuit boerenperspectief

De overheid redeneert vanuit opgaven. Een boer vanuit zijn bedrijfsplan.

Onderzoek wijst uit dat een boer bijna 50 aanspreekpunten heeft gaat als het om subsidies en ondersteuning. Dat leidt ertoe dat voor boeren niet duidelijk is welke middelen er beschikbaar zijn. Laat staan dat boeren enige samenhang ervaren.

Deze analyse is niet nieuw, maar een oplossing ervoor is tot op heden niet gevonden.

Effectief inzetten van middelen

Als (semi-)overheid wil je niet je geld besteden, maar doelen halen. Op het moment dat een boer vanuit zijn omgeving en bedrijfsspecificaties kan zoeken naar ondersteuning, worden middelen in samenhang ontsloten. Dan helpen we de boer om vanuit zijn eigen bedrijfssituatie te kijken wat hem kan helpen. Middelen worden beter gevonden, verschillende regelingen gaan elkaar versterken en uitvoeringskosten zullen dalen.

Dat doet Landbouwloket.nl.

De GLB-pilot Landbouwloket DAW heeft afgelopen jaren gewerkt aan de ontwikkeling van een digitaal landbouwportaal.

Het portaal doet drie dingen:

- Het maakt inzichtelijk wat de opgaves zijn in gebieden;
- Het geeft een overzicht van beschikbare middelen op basis van locatie en bedrijfseigenschappen;
- Het ontzorgt: de middelen zijn eenvoudig te ontsluiten door gebiedspartijen en overheden en aan te vragen voor agrariërs en gebieden.

Schaalbaar

De ervaringen en geleerde lessen van bestaande landbouwportalen zijn gebruikt. Het grote verschil is de schaalbaarheid van het platform. De achterkant van de website is zo ontwikkeld dat het voor gebiedspartijen en overheden eenvoudig is om een regeling in te voeren naar eigen voorkeuren.

Onderdeel van die eigen voorkeuren is ook of een subsidieverlener het portaal enkel wil gebruiken als communicatiemiddel, of ook als plek waar de subsidie beschikbaar gesteld wordt en waar de afhandeling en verantwoording plaatsvindt.

Achter het portaal zitten mensen die bezoekers helpen. Er is meer communicatie tussen aanvrager en aanbieder. Dit maakt dat Landbouwloket.nl een **functionaliteit, platform én organisatie** in één is.

Waarom Landbouwloket.nl? Ieder vanuit zijn rol

Niet alleen efficiënter, maar ook rechtmatig

Op het moment dat een boer vanuit zijn omgeving en bedrijfsspecificaties en persoonlijke voorkeuren kan zoeken naar ondersteuning, helpen we de boer om vanuit zijn eigen bedrijfssituatie te kijken naar wat hem kan helpen.

Tegelijkertijd helpt het overheden en gebiedspartijen om middelen in samenhang te ontsluiten. Middelen worden efficiënter ingezet op het moment dat dat gebeurt op een portaal dat **eenvoudig** middelen beschikbaar kan maken, veel **bereik** creëert en redeneert vanuit gebieden en **bedrijfssituaties**.

Gebruik het op je eigen manier

Regelingeigenaren zoals overheden en gebiedspartijen kunnen Landbouwloket.nl op hun eigen manier gebruiken.

Als communicatiemiddel: je publiceert je regeling op het loket, maar verwijst door naar je eigen systemen waarin agrariërs zich kunnen aanmelden en waar de aanvraag wordt beheerd.

Als systeem: de hele regeling wordt in het loket geplaatst, inclusief het aanmelden zelf, het overzicht van aanmeldingen, zicht op uitputting van het budget, communicatie met de aanvrager en de verantwoording.

The screenshot displays the 'Bodemleven NL' project page on the Landbouwloket.nl platform. The interface includes a navigation menu on the left with options like 'Projecten', 'Regio's', and 'Gebruikers'. The main content area shows project details such as the title 'Bodemleven in Nederland', reference number 'REF920432', and a description of the project's goal to support the agricultural sector through soil health. It also lists dates for start, registration, and completion, and shows a 'Concept' status. A map on the right highlights the project area in the Netherlands, with a list of provinces: Noord-Holland (27), Groningen (20), and Fryslân (21).

landbouwluket

Beheer > Projectoverzicht > Bodemleven.NL > Gebruikers

Bodemleven NL

Projectdetails Aanvragen Functies Maatregelen **Gebruikers**

Gebruiker toevoegen

Account	Rol(In)	
Tim Stoelganger	Adviseur	✖
Timo Taal	Toetsers volledigheidstoets	✖
RJC	Admin	✖
W. Dams	Toetsers ontvankelijkheidstoets	✖
Anneloen	Controleur volledigheidstoets	✖
SMCA	Controleur ontvankelijkheidstoets	✖
R. Duivenpoest	helpdesk	✖
Manno van Barneveld	Helpdesk	✖
S. J. Paters	Adviseur	✖
T. van der Vecht	Adviseur	✖

Totaal 10 items.

Admin, super admin en backoffice

Wanneer je Landbouwluket.nl als systeem gebruikt, is het belangrijk scherp te zijn op rollen. Het gaat immers om het rechtmatig verlenen van subsidies of andere vormen van ondersteuning. Landbouwluket.nl voorziet erin dat rollen onderscheiden worden en iedereen vanuit zijn eigen taak kan handelen. Zo kan bijvoorbeeld het vierogenprincipe worden toegepast.

Wat we hebben gebouwd is een dynamisch systeem. Waarbij je een regeling zo kan invoeren dat verschillende partijen in een gebied een eigen rol hebben, of waarbij verschillende afdelingen binnen een organisatie een rol eigen hebben. Dit stimuleert samenwerking: een gebiedscollectief kan bijvoorbeeld de coach en aanvraagbegeleiding zijn bij een regeling gericht op investeringen voor waterkwaliteit van een waterschap waarbij het waterschap zelf de afhandeling doet. Dit stimuleert ook rechtmatigheid: de beoordeling van de bewijslast gebeurt door iemand anders dan degene die de advisering van boeren in het veld doet.

- **Super admin** / Technisch beheerder tooling. Landelijk persoon of bedrijf dat zorgt voor de technische werking van de tool.
- **Admin(istrator)**/Functioneel beheerder tooling. (Regionaal) persoon of bedrijf dat is samenspraak met of als onderdeel van de regionale loketorganisatie zorgt voor de functionele werking van de tool in die regio. Deze persoon richt de (nieuwe) geldstromen in de tool in.
- **Helpdesk**. Een beperkt aantal personen (per regio), zodat dit een vast en centraal aanspreekpunt is.
- **Coach**. Dit kan een onafhankelijk adviseur, gebiedscoördinator of juist iemand van de uitvoeringsverantwoordelijke/regelingeigenaar (zoals het waterschap) zijn.
- **Adviseur** (inhoudelijk). (Externe) expert op gebied van de ondersteuningsmogelijkheden, bijv. bodem, water of natuurinclusieve landbouw.
- **Coördinator**. Zorgt o.a. dat: alle coaches en adviseurs worden toegewezen, bijgeschoold en up-to date blijven van alle ontwikkelingen en regelingen
- **Toetsers**. Persoon(en) of organisatie(s) die de aanvragen en verantwoording a.d.h.v. de verschillende toetsen uitvoert en/of controleert.
- **(Financiële) administratie**. Persoon(en) binnen het loket die alle administratieve taken op orde houden.
- **Controleur**. Deze persoon staat naast de toetsers om te zorgen voor een vier ogen principe (binnen de beoordelingscommissie).
- **Uitvoeringsverantwoordelijke**. Dit zijn de eigenaren van de regelingen die ontsloten worden via het loket.

BIJLAGE 4: HANDBOEK LANDBOUWLOKET

BIJLAGE 5: FUNCTIONEEL ONTWERP LANDBOUWLOKET

BIJLAGE 6: DOORONTWIKKELADVIES (SECTORRAPPORTAGE)